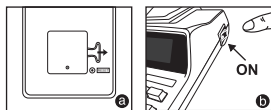


Inhalt

Bevor Sie beginnen	S. 8
Allgemeine Wartung	S. 8
Schalter für Dezimalstellen	S. 9
Rundungsschalter	S. 9
Schalter für Postenzähler	S. 9
Schalter für Summenbildung / Steuersatz	S. 10
Druck-Schalter	S. 10
Wichtige Funktionen	S. 11
Kosten-, Verkaufspreis- und Gewinnberechnung	S. 11
Währungsumrechnung	S. 12
Steuerberechnung	S. 12
Wechselgeldberechnung	S. 13
Automatische Energiesparfunktion	S. 13
Überlauf	S. 13
Technische Daten	S. 13
Austauschen des Farbbands	S. 14
Einlegen von Druckpapier	S. 14
Sicherungsbatterie	S. 15
Rechenbeispiel	S. 40-46

Bevor Sie beginnen

- Entfernen Sie das Isolierband auf der Rückseite des Taschenrechners, und drücken Sie vor der Verwendung die Taste [RESET]. (Abbildung **a**)
- Schaltet das Gerät ein. (Abbildung **b**)



Allgemeine Wartung

- Setzen Sie den Taschenrechner nicht direkter Sonneneinstrahlung aus. Bereiche, in denen extreme Temperaturschwankungen, hohe Luftfeuchtigkeit, Staub und Schmutz auftreten, sollten ebenfalls vermieden werden.
- Verwenden Sie ein trockenes Tuch, um das Gehäuse zu reinigen. Verwenden Sie kein Wasser oder Reinigungsmittel.
- Aktivieren Sie die Druckfunktion nur bei eingelegter Papierrolle.
- Setzen Sie den Taschenrechner nicht an Orten ein, an denen sich Eisenfeilspäne befinden, da diese die Stromkreise des Rechners beeinflussen können.
- Legen Sie keine Gegenstände auf dem Rechner ab, besonders nicht auf dem Druckmechanismus.
- Schalten Sie den Taschenrechner aus, bevor Sie den Stecker aus der Steckdose ziehen.
- Ziehen Sie den Hauptstecker aus der Steckdose, wenn Sie die Stromversorgung unterbrechen möchten oder ein elektrischer Defekt (z. B. Rauch) auftritt.
- Der Netzanschluss muss sich in der Nähe des Rechners befinden und leicht zugänglich sein.
- In Umgebungen mit elektrostatischer Entladung funktioniert das Beispiel möglicherweise nicht richtig und muss zurückgesetzt werden.

Schalter für Dezimalstellen



: Dient zum Festlegen der Dezimalstellen (0 2 3 4 6) für Rechenergebnisse.



+ (Additionsmodus): Addition und Subtraktion werden automatisch mit einer 2-stelligen Dezimalzahl durchgeführt. Dies ist praktisch bei Währungsberechnungen.



F (Gleitpunkt): Alle effektiven Zahlen mit bis zu 12 Ziffern (MP1211-LTSC-es) bzw. 14 Ziffern (MP1411-LTSC-es) werden gedruckt oder angezeigt.

Rundungsschalter



: Dient zum Aufrunden [\uparrow], Runden [5/4] oder Abrunden [\downarrow] des Ergebnisses auf die vorausgewählten Dezimalstellen.

Schalter für Postenzähler



: Bei Position „n+“ oder „n+/-“ zählt und druckt der Rechner die Anzahl der Rechnungsposten bis 999.

< POSTENZÄHLER >

Wenn der Schalter „ITEM“ auf „n+“ gestellt ist, zählt der Rechner, wie oft die Tasten $\boxed{+}$ und $\boxed{-}$ gedrückt werden.

Wenn der Schalter auf „n+/-“ gestellt ist, zählt der Rechner, wie oft die Taste $\boxed{+}$ gedrückt wird und zieht diese Anzahl von der Gesamtzahl der Male ab, die die Taste $\boxed{-}$ gedrückt wurde.

< SPEICHERPOSTENZÄHLER >

Wenn der Schalter „ITEM“ auf „n+“ gestellt ist, zählt der Rechner, wie oft die Tasten $\boxed{M\pm}$ und $\boxed{M\pm}$ gedrückt werden.

Wenn der Schalter auf „n+/-“ gestellt ist, zählt der Rechner, wie oft die Taste $\boxed{M\pm}$ gedrückt wird und zieht diese Anzahl von der Gesamtzahl der Male ab, die die Taste $\boxed{M\pm}$ gedrückt wurde.

< DRUCK DES POSTENZÄHLERS >

Wenn der Schalter PRINT auf „ON“ gestellt ist und sich der Schalter „ITEM“ an der Position „n+“ oder „n+/-“ befindet, kann die Anzahl der gezählten Posten mit bis zu drei Stellen am linken Papierrand angegeben werden. Drücken Sie die Taste $\boxed{\text{Z}}$ oder $\boxed{\text{X}}$ für die Postenzahl und die Taste $\boxed{M\text{X}}$ oder $\boxed{M\text{O}}$ für die Speicherpostenzahl.

Schalter für Summenbildung/Steuersatz

GRAND TOTAL



: Wenn bei Rechnungen der Schalter GT (Summenbildung) auf „ON“ gestellt ist, werden die Summen im Summenspeicher addiert. Bei jedem Drücken von \boxtimes wird die Zwischensumme mit dem Symbol GT/ST gedruckt. Bei Drücken von \boxed{GT} wird die aktuelle Gesamtsumme mit den Symbolen G◇/G◇ gedruckt. Drücken Sie \boxed{GT} mehrmals, um die Gesamtsumme gefolgt von den Symbolen G✳/G✳ anzuzeigen.

TAX RATE SET



: Stellen Sie den Schalter auf „TAX RATE SET“, um den Steuersatz festzulegen oder abzurufen.

Druck-Schalter

PRINT OFF



: Eingaben und Ergebnisse werden auf dem Display angezeigt, aber nicht ausgedruckt.

PRINT ON



: Eingaben und Ergebnisse werden auf dem Display angezeigt und ausgedruckt.

Wichtige Funktionen

- M±** **Speicher-Plus-Taste:** Dient zum Abrufen eines Rechenergebnisses und automatischen Addieren des Ergebnisses in den Speicher. Mit dieser Taste können außerdem Zahlen in den Speicher addiert werden.
- M-** **Speicher-Minus-Taste:** Dient zum Abrufen eines Rechenergebnisses und automatischen Subtrahieren des Ergebnisses von der Summe im Speicher. Durch Drücken dieser Taste kann außerdem eine Zahl von der Summe im Speicher subtrahiert werden.
- M◇** **Taste für Speicherzwichensumme:** Dient zum Abrufen des Zwischenergebnisses des Speichers. Mit dieser Taste werden keine Speicherinhalte gelöscht.
- M*** **Speichersumme- und Speicherröschttaste:** Dient zum Abrufen des gesamten Speicherinhalts. Mit dieser Taste wird zugleich der Speicherinhalt gelöscht.
- CE
C** **Löschttaste:** Durch einmaliges Drücken wird der zuletzt eingegebene Wert gelöscht. Durch erneutes Drücken werden alle eingegebenen Werte mit Ausnahme der Werte im Speicher gelöscht. Diese Taste dient außerdem zum Löschen eines Überlauffehlers.
- =** **Gleichtaste:** Dient zum Anzeigen von Multiplikations- und Divisionsergebnissen.
- #
◇** **Nicht-Rechnen-/Zwichensumme-Taste:** Dient zum Drucken von Informationen, die sich nicht auf Berechnungen auswirken, wie Datumsangaben und Seriennummern. Die Zahlen werden am linken Rand des Papiers gedruckt. Die Taste dient auch zum Abrufen von Zwischenergebnissen.
- X** **Summentaste:** Dient zum Anzeigen von Additions- und Subtraktionsergebnissen.

Kosten-, Verkaufspreis- und Gewinnberechnung

- COST** **SELL** **MARGIN** : Dient zum Berechnen der Kosten, des Verkaufspreises und des Gewinns. Geben Sie den Wert von 2 Posten ein, um den Saldo zu erhalten (z. B. die Kosten und den Verkaufspreis, um die Gewinnspanne in % zu errechnen)

Währungsumrechnung

- $\frac{CE}{C}$** **$\frac{R}{RATE SET}$** **C1** oder **C2**: Drücken Sie **$\frac{CE}{C}$** **$\frac{R}{RATE SET}$** , und halten Sie die Tasten 1 Sekunde gedrückt, geben Sie dann den Umrechnungskurs ein, und drücken Sie **C1** oder **C2**, um den Kurs zu speichern.
- $\frac{CE}{C}$** **C1** oder **C2**: Drücken Sie **$\frac{CE}{C}$** **C1** oder **C2**, um den gespeicherten Umrechnungskurs abzurufen.
- LOCAL**: Drücken Sie **LOCAL**, um den angezeigten Währungsbetrag von **C1** oder **C2** in **LOCAL** umzurechnen.
- C1** oder **C2**: Drücken Sie **C1** oder **C2**, um den angezeigten Währungsbetrag von **LOCAL** in **C1** oder **C2** umzurechnen.
- *1 Angabe der Anzahl der Dezimalstellen für das Zwischenergebnis in lokaler Währung. Wenn Sie aus einer Landeswährung in eine andere umrechnen, rechnet der Taschenrechner zunächst in die lokale Währung um. Dieses Umrechnungsergebnis ist das „Zwischenergebnis in lokaler Währung“. Anschließend wird dieses Zwischenergebnis in die Zielwährung umgerechnet. Die einzelnen Umrechnungsschritte werden auf dem Ausdruck angezeigt. Bei einer solchen Berechnung sollten Sie folgende Vorgehensweise verwenden, um die Anzahl der Dezimalstellen für das Zwischenergebnis festzulegen. Es können 0 (*2) bis 9 Dezimalstellen oder Gleitpunktdarstellung (F) festgelegt werden. Das Zwischenergebnis wird auf die Anzahl der von Ihnen festgelegten Dezimalstellen gerundet.
- *2 0 wird angezeigt, wenn F (Gleitpunktdarstellung) für die Anzahl der Dezimalstellen festgelegt ist. F ist die anfängliche Standardeinstellung.
- Für Kurse von 1 oder höher können Sie bis zu sechs Ziffern eingeben. Für Kurse kleiner als 1 können Sie bis zu 8 Ziffern eingeben, einschließlich der 0 für die Ganzzahl und führender Nullen (es können jedoch nur sechs signifikante Ziffern – von links aus gesehen und beginnend mit der ersten Ziffer ungleich Null – angegeben werden).

Steuerberechnung

- TAX +** **Steuer-Plus-Taste**: Dient zum Addieren des Steuerbetrags mit dem angezeigten Betrag.
- TAX -** **Steuer-Minus-Taste**: Dient zum Subtrahieren des Steuerbetrags vom angezeigten Betrag.

Wechselgeldberechnung

CHANGE : Mit dieser Funktion können Sie den Wechselgeldbetrag genau und schnell berechnen

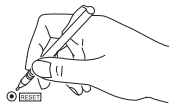
Automatische energiesparfunktion

Wenn der Strom eingeschaltet ist "ON" und der Rechner wird nicht für ca verwendet. **7 Minuten**. Der Rechner schaltet den Power-Modus automatisch speichern mit LED orange leuchten. Drücken Sie die **CE/C** Taste des Rechners wird die normale Berechnung Modus zurückzukehren.

Überlauf

Wenn in den folgenden Fällen „E“ angezeigt oder • ERR • gedruckt wird, wurde die Tastatur elektronisch gesperrt, und es können keine Operationen mehr durchgeführt werden. Drücken Sie **CE/C**, um den Überlauf zu löschen. Ein Überlauf entsteht in folgenden Fällen:

1. Das Ergebnis bzw. der Inhalt des Speichers übersteigt 12 Stellen (MP1211-LTSC-es) bzw. 14 Stellen (MP1411-LTSC-es) links vom Dezimalzeichen.
 2. Division durch „0“.
 3. Die sequenzielle Betriebsgeschwindigkeit ist höher als die Rechenverarbeitungsgeschwindigkeit. (Pufferüberlauf)
- Elektromagnetische Störungen oder elektrostatische Entladung kann dazu führen, dass das Display oder der Speicher nicht ordnungsgemäß funktioniert oder der Speicherinhalt, Währungskurse und Steuersätze verloren gehen oder geändert werden. Wenn dies auftritt, drücken Sie die Taste [RESET] auf der Rückseite des Taschenrechners mithilfe der Spitze eines Kugelschreibers oder eines ähnlichen spitzen Objekts. Legen Sie nach dem Zurücksetzen den Währungskurs und den Steuersatz erneut fest.
 - Dieses Produkt ist zum Gebrauch im Wohnbereich, Geschäfts- und Gewerbebereich sowie in Kleinbetrieben vorgesehen.



Technische Daten

Stromversorgung: AC100V – 240V Wechselstrom 50/60Hz

Geräuschpegel beim Druck: Weniger als 70 dB(A)

Betriebstemperatur: 0 °C bis 40 °C

Rechenkapazität: max. 12 Stellen (MP1211-LTSC-es)/
max. 14 Stellen (MP1411-LTSC-es)

Abmessungen: 334 mm (B) x 219 mm (L) x 74,5 mm (H)

Gewicht: 1,4 kg

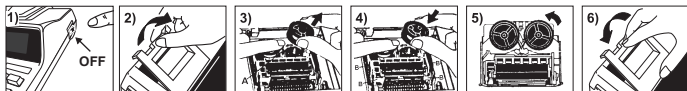
Änderungen vorbehalten)

Austauschen des Farbbands


Hinweis: Schalten Sie den Taschenrechner aus. (Abbildung 1)

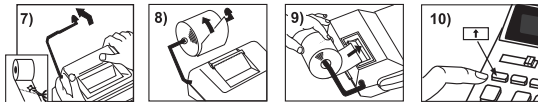
- 1) Heben Sie die Lasche auf der Rückseite der Druckerabdeckung an, und nehmen Sie die Abdeckung ab. (Abbildung 2)
- 2) Drücken Sie die Verriegelung des Farbbands (A) in Pfeilrichtung zusammen, und nehmen Sie die Farbbandrollen von den Halterungen. Entsorgen Sie die alten Farbbänder einschließlich Rollen. (Abbildung 3)
- 3) Lösen Sie das Band von der neuen Rolle, legen Sie es an den vier Positionen der Führung (B) ein, und platzieren Sie die Rollen auf den Halterungen. (Abbildung 4)
- 4) Wenn die Farbbandrollen richtig eingesetzt sind, können Sie die Bandverriegelungen lösen. Drehen Sie die Rollen falls notwendig, bis die Stifte unten an den Rollen in den Aussparungen der Bandhalterungen einrasten. (Abbildung 5)
- 5) Drehen Sie die Rollen, sodass das Band ordnungsgemäß gespannt ist, und achten Sie dabei darauf, dass das Band an den vier Bandführungen anliegt. Bringen Sie die Druckerabdeckung wieder an. (Abbildung 6)

WICHTIG: Verwenden Sie immer nur einen Farbbandrollentyp.



Einlegen von Druckpapier

- 1) Heben Sie den Papierarm an (Abbildung 7).
 - Schneiden Sie das Papier vor dem Einlegen wie gezeigt ab.
- 2) Schieben Sie die neue Papierrolle auf den Arm. Die Papierkante sollte wie gezeigt positioniert werden (Abbildung 8).
- 3) Führen Sie das Papier wie gezeigt in den Schlitz vorne am Gerät ein (Abbildung 9).
- 4) Schalten Sie den Rechner ein. Drücken Sie die Taste für den Papiervorschub , um das Papier vorzuschieben (Abbildung 10).
 - Geeignete Papierrolle: Breite: 57 mm / Durchmesser: max. 86 mm
 - Papier: Standardpapier 45kg / 1.000 Blatt / 788 x 1.091 mm



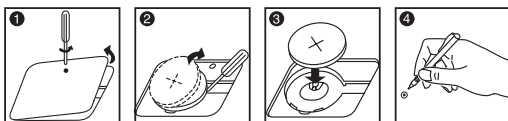
Sicherungsbatterie

Dank Sicherungsbatterie bleiben die Einstellungen für Währungskurs und Steuersatz gespeichert, selbst wenn das Gerät ausgeschaltet oder das Stromkabel entfernt wurde.

Batterie: 1 Lithiumbatterie (Typ: CR2032)

Lebensdauer der Batterie: Sicherungszeit 3 Jahre

ACHTUNG: Es besteht Explosionsgefahr, wenn die Batterie durch einen ungeeigneten Batterietyp ersetzt wird. Entsorgen Sie gebrauchte Batterien entsprechend der Anweisung. Entsorgen Sie Batterien gemäß der vor Ort geltenden Vorschriften. Werfen Sie sie nicht in den Restmüll.



Drücken Sie nach dem Ersetzen der Sicherungsbatterie die Taste [RESET]. Nach dem Zurücksetzen müssen Sie Währungskurs und Steuersatz erneut eingeben.

Nur Europäische Union (und EWR)

Diese Symbole weisen darauf hin, dass dieses Produkt gemäß WEEE-Richtlinie 2002/96/EG (Richtlinie über Elektro- und Elektronik-Altgeräte), Batterien-Richtlinie (2006/66/EG) und/oder nationalen Gesetzen zur Umsetzung dieser Richtlinien nicht über den Hausmüll entsorgt werden darf.

Dieses Produkt muss bei einer dafür vorgesehenen Sammelstelle abgegeben werden. Dies kann z. B. durch Rückgabe beim Kauf eines neuen ähnlichen Produkts oder durch Abgabe bei einer autorisierten Sammelstelle für die Wiederaufbereitung von Elektround Elektronik-Altgeräten sowie Batterien und Akkumulatoren geschehen. Der unsachgemäße Umgang mit Altgeräten kann aufgrund potenziell gefährlicher Stoffe, die häufig in Elektro- und Elektronik-Altgeräte enthalten sind, negative Auswirkungen auf die Umwelt und die menschliche Gesundheit haben.

Durch Ihre Mitarbeit bei der sachgemäßen Entsorgung dieses Produkts tragen Sie zu einer effektiven Nutzung natürlicher Ressourcen bei.

Um weitere Informationen über die Wiederverwertung dieses Produkts zu erhalten, wenden Sie sich an Ihre Stadtverwaltung, den öffentlich-rechtlichen Entsorgungsträger, eine autorisierte Stelle für die Entsorgung von Elektro- und Elektronik-Altgeräten oder Ihre Müllabfuhr oder besuchen Sie www.canon-europe.com/environment.

(EWR: Norwegen, Island und Liechtenstein)

